



VIHARNIK

Letnik XLI – avgust 2016, št. 3
ISSN 1318-9484



ŠPIK, pogled iz doline, Julijske Alpe

foto: Metka Bulc

IZ VSEBINE:

- **Informacije z Upravnega odbora**
- **In memoriam: Dr. Anton Stojin**
- **Člani poročajo o izletih: Južna pot ob Kolpi, Vremščica, Planina Zapotok, Kozji vrh, Vogel-Komna**
- **Namig člana za izlet na obrobju Ljubljane: Nadgorica**
- **Zanimive rastline in živali: kranjska lilija**
- **Čudoviti utrinki iz narave: Soča**

Prva številka glasila v tekočem letu izide **sredi meseca februarja** (gradivo za občni zbor), ostale tri številke pa **v začetku meseca maja, septembra in januarja**. Vaše prispevke za objavo pričakujemo do sredine meseca aprila, avgusta in decembra na e-naslov **<info@pd-viharnik.si>**.

Uredila: Metka Bulc, lektorirala: Ema Miklavič

UVODNIK

Spoštovani planinci in planinke!

Ob skorajšnjem izteku sončnega in z visokimi temperaturami bogatega (po letu 1961 drugega najtoplejšega) poletja vas ponovno lepo pozdravljam in vas prijazno vabim k branju našega in vašega glasila. Letošnje poletje nas je nagradilo s precej za gore primernimi vremenskimi razmerami, ki so nam omogočile izvedbo kar 10-ih izletov, od tega tudi enega dvodnevnega. Udeležba na izletih je bila kljub času dopustov na zavidljivi ravni, k čemur ste – poleg vas, dragi naši stalni člani – pripomogli tudi novi in pridruženi člani našega društva, ki vas pristrčno pozdravljam v naši družbi. S svojo prisotnostjo na izletih ustvarjate prijetne in zanimive trenutke tako sebi kot tudi preostali družbi planincev. Tega smo veseli vsi člani upravnega odbora, vključno z našimi skrbnimi vodniki, ki se trudijo po najboljših močeh, da so izleti kar se da zanimivi, poučni in sproščeni, predvsem pa varni in polni nepozabnih trenutkov v naravi. K temu bomo stremeli tudi v prihodnje, zato vas iskreno vabim, da se nam pridružite tudi na prihajajočih jesenskih in zimskih skupnih doživetjih v naravi - njeni biseri so namreč čudoviti prav v vsakem letnem času in vremenu. Se strinjate? ☺

Sončen in topel pozdrav vsem skupaj,



Metka Bulc

Urednica

INFORMACIJE Z UPRAVNEGA ODBORA

Upravni odbor se je v pomladanskem času sestel dvakrat.

Na prvi seji se je upravni odbor **seznanil z uvedbo vezane knjige računov** za pobiranje članarine. Odločili smo se tudi, da se dva vodnika pošlje na tečaj uporabe GPS sprejemnika, česar pa kasneje zaradi visoke cene tečaja nismo uresničili. Odločili smo se tudi, da **v tem letu vsem novim članom strošek za izdajo izkaznice krije društvo.**

Pred naslednjo sejo pa se je spremenil zakon o DDV, tako da smo se zopet seznanili z novostjo, ki zelo olajša delo - **kot neprofitnemu društvu nam namreč ni potrebno izdajati računov in s tem tudi ne voditi vezane knjige računov.**

Predsednik društva



Neuničljivi viharnik
(foto: Grega Rihar)

**IN MEMORIAM –
DR. ANTON STROJIN
1938 - 2016**

Od nas se je sredi poletja poslovil naš dolgoletni član in velik ljubitelj planin, dr. Anton Strojina.

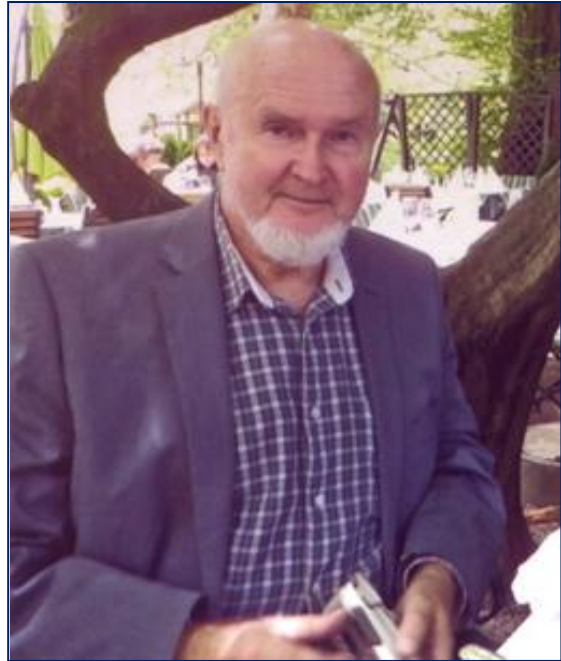
Bil je pobudnik za ustanovitev našega društva. Zbral je skupino planincev z vizijo o nujnosti ustanovitve novega planinskega društva za potrebe delavcev republiških organov, ki so v prostem času radi obiskovali gore in planine. Tako je 11. decembra 1974 tudi sam vodil ustanovni občni zbor takrat novonastalega planinskega društva Viharnik. Društvo je bilo vpisano kot 130. planinsko društvo v seznamu planinskih društev PZS. Naprošal je nekatere republiške resorje za donacije iz sindikalne članarine in skrbel za strokovna predavanja, že kmalu po ustanovitvi društva pa je predlagal tudi izdajanje glasila Informator. Kasneje se je glasilo preimenovalo v zdajšnji Viharnik, ki ga društvo izdaja še sedaj.

Vseskozi je bil aktiven član društva, ki je s svojim strokovnim znanjem in ljubiteljstvom do planinstva podajal razne nasvete, usmeritve in priporočila. Naše društvo je kot predsednik zelo uspešno vodil v mandatnem obdobju 1996 – 1997, v zadnjih letih pa je bil član sekcije za varstvo gorske narave. Za njegovo dolgoletno aktivno delo v društvu je prejel bronasti in srebrni častni znak društva.

Zelo aktiven in prepoznaven član je bil tudi pri Planinski zvezi Slovenije, ki mu je za njegovo požrtvovalno delo v raznih delovnih telesih zveze ter za izjemni obseg na publicističnem področju leta 2004 podelila svečano listino.

Izmed vrste izdanih strokovnih in leposlovnih knjig na temo gora velja omeniti »Zgodovina slovenskega planinstva«, »Gorništvo«, »V naravo v svate« in »Poti skozi lepote«. Napisal pa je tudi vrsto monografij (Ivan Žan, Fran Orožen, Henrik Tuma, Jakob Aljaž, Triglavski prijatelji).

Zelo rad se je udeleževal zlasti tistih izletov oz. poti, ki jih ni poznal in so bile zanj novo doživetje, a v zadnjem obdobju ga na naših izletih nismo videvali prav pogosto.



Dr. Anton Strojina

S svojim delom je dal viden pečat in prispevek k razvoju planinstva, za kar smo mu iz srca hvaležni.

Upravni odbor PD VIHARNIK

**PRISPEVKI NAŠIH ČLANOV O
OPRAVLJENIH POHODIH IN
IZLETIH**

**JUŽNA POT OB KOLPI - OD
RADENCEV DO DAMLJA, 7. 5. 2016**

Prvo soboto v meseceu maju se nas je 18 viharnikov odpravilo na naravovarstveni izlet Južna pot ob Kolpi, in sicer od Radencev do Damlja. Kljub mojim letom tega konca naše lepe dežele še nisem obiskala, zato sem trdno sklenila, da se moram tega izleta vsekakor udeležiti.

Vodnica Marija Kastelic nam je priskrbela zelo udoben minibus in v mirni ter tihi vožnji smo vsi uživali. Po dveh urah, kamor je bil vključen tudi postanek za jutranjo kavico, smo bili na izhodišču naše poti, Stari trg ob Kolpi. Ob reki je lepo urejen Kamp Radenci, kjer se je pričela naša pešpot.

Vodnica nam je povedala, da je celotna pot ob Kolpi razdeljena na štiri tematske poti, mi pa bomo obdelali najjužnejši del poti. Polni veselega pričakovanja smo pričeli s hojo po urejeni poti, ki se vije ob kanjonu reke Kolpe.



Kamp Radenci ob reki Kolpi



Na začetku naše peš poti

Pot poteka preko obronkov njiv, travnikov, gozdnjih mej, mejic ter po mešanih gozdovih. Bila je zelo lično urejena in kjer je bilo potrebno, tudi pokošena. Izvedeli smo, da je bil naslednji dan tradicionalni pohod po tej poti, zato so jo organizatorji skrbno pripravili. Sadove tega dela smo uživali tudi mi.

Med potjo nas je spemljalo stalno ptičje petje, najpogosteje se je oglašal ščinkavec. Ob robu travnikov smo lahko opazovali mogočna stara sadna drevesa (jablane in hruške). Opazili smo tudi visoke suličaste liste jesenskega podleska in vodnica Marija nam je nazorno pokazala dele rastline, o kateri je pripravila prispevek za prejšnjo številko glasila Viharnik.

Na poti smo šli tudi mimo zelo velikega nasada nenavadnega grmičevja in vodnica nam je povedala, da gre za nasad aronije.

Na internetnih straneh sem pridobila informacije, da prihaja aronija iz Severne Amerike, kjer so jo že Indijanci gojili in uporabljali kot zdravilo pri prebavnih težavah, prehladu, gripi, iz listov aronije pa so pripravljali čaj, s katerim so si celili rane.



Velik nasad aronije

Aronija je v Evropi precej razširjena. Tudi v Sibiriji je gojenje aronije zelo razširjeno (zelo dobro prenese mraz do -48 stopinj Celzija) zato jo mnogi imenujejo »sibirska borovnica«. Rastlina je tudi zelo dobro odporna na sušo in vročino (prenese do +40 stopinj Celzija), nima škodljivcev, je odporna na onesnaženje in bolezni, ne potrebuje škropljenja (pridelujemo jo ekološko) in uspeva tudi na kamnitih tleh.

Na naši desni strani smo lahko stalno spremljali lahek, miren tok reke Kolpe, zato je primerna za čolnarjenje z rafti, kajaki in kanuji. V poletnih mesecih pa se toliko segreje, da je primerna tudi za kopanje. Poblizje smo si ogledali enega njenih manjših izvirov, imenovan Trpotec, ki naj bi bil izvir večne mladosti.

Relativno miren tok reke pa je včasih popestrila tudi umetna pregrada, tako da se je voda nekoliko penila in pritegnila naš pogled nanjo.



Pogled na umetno pregrado reke Kolpe

Na levi strani reke pa smo lahko videli vhod v jamo Kobiljačo. Na informativni tabli smo prebrali, da je jama s 346 metri rovov ena daljših jam ob Kolpi. Stropni del ima veliko kapnikov, vendar pa zaradi večjih temperaturnih sprememb v tem delu jame že razpadajo. Nudi pa življenjski prostor mnogim jamskim živalim, med njimi posebej izstopa endemična podvrsta jamske kozice.



Vhod v jamo Kobiljača

Po dveh urah hoje smo imeli postanek za okrepčilo v kraju Breg, kjer je eden izmed značilnih vodnih mlinov na kamen v kanjonu reke Kolpe. Sodi med najstarejše še ohranjene mline ob tej reki in je edini, ki občasno še deluje. Po doslej znanih podatkih je bil mlin zasnovan konec 18. ali v začetku 19. stoletja, sedanji videz pa je dobil leta 1900.



*Delujoči mlin na Kolpi
(fotografija s spletne strani)*

Pogled na reko ob mlinu je nekoliko kazila ograja, ki je bila pred kratkim postavljena za preprečevanje ilegalnih prehodov beguncev iz vojnih žarišč.

Pod vasjo Kot naredi reka blagi ovinek in ta točka je najjužnejši del Slovenije. Obrežje te točke krasijo lepe, visoke vrbe žalujke. Tudi na tej točki smo se nekoliko ustavili in

občudovali okolico ter nekoliko pokramljali z domačinom, ki je v bližini kosil travo.



Najjužnejši del Slovenije pri kraju Kot

Pot se je nato nadaljevala do naselja Damej, kjer je bil naš cilj, ki smo ga dosegli po dobrih petih urah hoje, skupaj s postanki. Na kmečkemu turizmu Pri Žagarju je se vodnica dogovorila, da so nas postregli z okusno obaro.



Kmečki turizem Pri Žagarju

Po okrepčilu smo lahko v sosesčini občudovali tudi čudovito arhitekturo naših prednikov.



Zanimiva stara kmečka arhitektura

V Damlju nas je pričakal naš minibus. Prijetno utrujeni in zadovoljni zaradi lepo preživetega dne in obogateni z novimi doživetji smo se usedli na mehke sedeže minibusu, ki nas je v kasnih popoldanskih urah popeljal proti našemu domu.

Nevenka Kanduč

VREMŠČICA (1027 m), 21. 5. 2016

Tistega lepega sobotnega dne, 21. maja 2016, smo se viharnice in vedno dobrovoljni vodnik Štefan odpeljali proti Senožečam. Tam nas je pričakalo še nekaj planincev in skupaj smo jo mahčili na pot proti vrhu Vremščice. Pričakovanja pohodnic so bila velika zlasti zaradi pričakovanja spomladanskega planinskega cvetja, ki v mesecu maju obilno cveti.

Vremščica je 1027 m visok vrh in je najvišja gora v prostranih Senožeških hribih. Pot nas je vodila mimo travnikov, ki ponujajo odlično pašo. Zadnje čase na tem območju gojijo precej ovac. Ob našem sestopu z gore pa smo občudovali tudi pašnik, na katerem so se pasli osli. Zlasti prikupni so bili oslički.

Počasi smo se vzpenjali proti vrhu in občudovali gorsko cvetje, zlasti narcise in potonike. Moram reči, da sem bila osebno kar malo razočarana glede cvetja. Pričakovala sem večje površine, gosto poraščene z narcisami, ampak le-te so rasle v večjih razmakih. Pogrešala sem planjavo narcis, na kateri si napolniš dušo z njeno lepoto.

Pri kamnitem stebru na vrhu Vremščice smo se vpisali v vpisno knjigo in ožigosali svoje planinske knjižice ter se predali poležavanju na travi. Lovili smo spomladansko sonce in uživali ob svoji malici.

Ko smo se naužili sonca in se odpočili, smo se odpravili proti cerkvi svetega Urbana. Sveti Urban je zavetnik brezdomcev.

Cerkev so deset let prostovoljno obnavljali okoliški kamnoseki, veliko zaslug za obnovo cerkve ima župnik Vid Premrl. Slovesnost z blagoslovom obnovljene cerkvice in blagoslovom Marijine kapelice

je bila maja 2014. Ker je cerkev posvečena brezdomcem, ima vedno odprt prostor na zadnji strani cerkve, kamor se lahko zateče kdorkoli.



Pri cerkvi sv. Urbana

Vse o lepo obnovljeni cerkvi in Marijini kapelici s čudovitim mozaikom sta nam razložili planinki, ki sta se nam pridružili med potjo in sta veliki poznavalki tamkajšnjih krajev.



Gremo k Marijini kapelici



Marijina kapelica z mozaikom Marije z detetom

Po ogledu cerkvice in kapelice smo se spustili v dolino, se razveselili oslov in osličkov, ki so se pasli na pašniku ob naši poti ter se z veseljem posedli ob baru Vremščica.



Ob poti smo občudovali malega oslička

Tam smo si privoščili toplo malico in v bližnji sirarni nakupili izredno dobro albuminsko skuto in sire. Prijetno utrujeni smo se okrog šestih zvečer vrnili v Ljubljano.

Viktorija Grašič Bole

PLANINA ZAPOTOK (1385 m), 2. 7. 2016

Izlet na planino Zapotok je bil izpeljan v začetku meseca julija, torej nekoliko prej, kot je bilo predvideno po Planu izletov. Na planinsko turo, ki jo je vodil Grega Rihar, smo se odpravili s tremi osebnimi avtomobili. Ko smo se vzpenjali po serpentinasti cesti proti Vršiču, smo naglas razmišljali in modrovali tudi o tem, kako bo potekala letošnja komemoracija ob Ruski kapelici, ki se je bo udeležil tudi predsednik te ogromne države.

Po prelazu Vršič smo se pričeli spuščati in glavno cesto zapustili pri odcepu za izvir reke Soče. Ob poti so se takoj pojavile table, ki so nas opozarjale, da smo na območju Kekčeve domačije v Trenti. Pri Koči pri izviru Soče se nismo ustavili, vendar smo se dogovorili, da bomo postanek naredili nazaj grede. Po kakšnem kilometru vožnje po makadamski cesti smo prišli do izhodišča našega tokratnega izleta, na kar so nas opozarjale planinske

oznake za Bavški Grintavec in slapove Suhega potoka.



Izhodišče naše poti.

V tej smeri smo tudi nadaljevali našo pot, ki se vije po desni strani Suhega potoka. Suho strugo smo kmalu prečili, široka prodnata pot se je spremenila v gozdno stezico. Zaradi nekoliko slabše označbe smo se najprej pomotoma usmerili proti Zapotoškim slapovom. Zaradi zahtevnejšega terena smo nato sklenili, da se ne bomo izpostavljali in smo raje krenili nazaj ter poiskali pravo pot, ki je vodila do Planine Zapotok.

Naša stezica je postajala vedno bolj strma. Na levi strani smo lahko občudovali neokrnjeno naravo doline Zadnje Trente. Pot je večkrat prečila strme hudournike. Pri enem izmed prečenj smo morali biti še posebej previdni, saj je deroča voda odnesla del stezice. Pri drugem izpostavljenem prečenju ni bilo velike nevarnosti, saj smo se lahko držali za jeklenice in kline. Po opravljenem nekoliko zahtevnejšem vzponu je sledila prijetna pot skozi gozd.



Ponekod zelo strma pobočja s klini

Na celotni poti smo bili sami, kar je kazalo na to, da je med planinci bolj malo obiskana. Po dobrih dveh uricah hoje smo prispeli do delno obnovljene pastirske hišice – staje na Planini Zapotok na višini 1385 m. Staje (menda sta bili v okolici nekdanje še dve) so bile dolga stoletja v poletnih mesecih varna streha za preživetje domačinom iz Trente. Po visokih in večinoma neprehodnih pašnikih v druge doline so pasli črede ovac in koz.

Tudi ta pastirska staja je bila v sedemdesetih letih prejšnjega stoletja opuščena in je klavrno propadala. Pred dobrima dvema letoma pa so planinci in drugi ljubitelji narave poskrbeli, da je dobila novo streho. Tako je sedaj omogočeno obiskovalcem planine, ki je izhodišče za plezanje v okoliških stenah, zatočišče v primeru slabega vremena.



Pastirska staja na Planini Zapotok



Skupinska na Planini Zapotok

Na naše prijetno presenečenje sta bila ob staji dva planinca. Grega je enega takoj prepoznal, saj je bil njegov stari znanec, strasten planinec in planinski vodnik. Takoj smo navezali stik in kar takoj sta se zliila z našo skupino pohodnikov. Posedli smo se v visoko travo okrog pastirske staje in se malo okrepčali z

dobrotami iz nahrbtnika. Pri tem smo si ogledovali okoliške vršace, ki so nas obdajali, in sicer čudoviti Jalovec, Bavški Grintavec, Sedlo Kanja, Velika in Mala Vrata in še nekateri.



Pogled na okoliške mogočne gore

Po okrepčilu je sledil spust po isti poti, po kateri smo se vzpenjali. Pridružila sta se nam tudi Gregov znanec in njegova spremljevalka in se pogovarjali o raznih planinskih prigodah. Ustavili smo se pri Koči pri izviro reke Soče in se okrepčali z jedmi na žlico. Nekateri so za trajnejši spomin na ta izlet nabavili tudi lepe lončke z motivi Kekca in Mojce.

Po okrepčilu smo ugotovili, da ura še ni primerna za odhod domov, moči smo imeli tudi še precej, zato smo se nekateri odločili še za ogled kanjona Mlinarice. Z avtomobili smo potrebovali le nekaj minut vožnje proti Trenti, da smo lahko pričeli z ogledom te naravne lepote.



Pot do Mlinarice vodi preko trpežne brvi.

Mlinarica je hudourni potok, ki je izdolbel kilometer dolgo in sto metrov globoko sotesko, ki se pred sotočjem s Sočo zoži v edinstvena korita. Na ustju je 8 metrov visok slap.

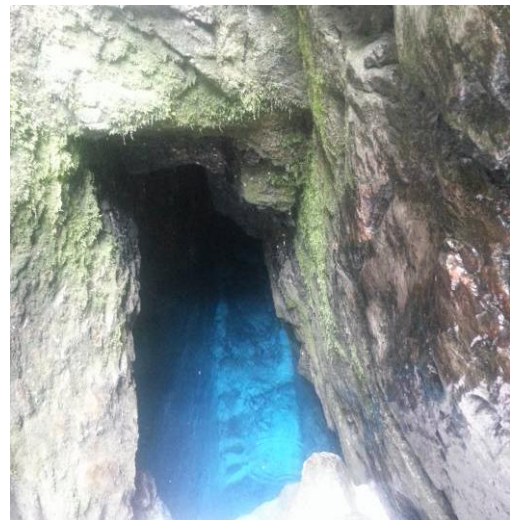


V kanjonu hudourniškega potoka Mlinarica

Ker smo že bili tako blizu izviru reke Soče, se je večina planincev nato odločila, da moramo za piko na »i« obiskati še to naravno znamenitost. Do razgledne točke smo potrebovali kakšnih 10 minut, da smo lahko občudovati znamenito slapičje reke. Do samega izvira, ki se kaže kot turkizno moder tolmun, pa vodi kar zahtevna pot preko strmih sten, ki pa je varovana s klini in jeklenicami. Za pot smo potrebovali še nadaljnjih 10 minut, za cilj pa se je bilo vsekakor vredno potruditi. Nagrajeni smo bili s čudovitimi pogledi na naš smaragdni biser.



Strma, a varovana pot proti izviru Soče



Turkizna barva tolmana, izvir reke Soče

Polni lepih vtisov in novih doživetij smo se v poznih popoldanskih urah vračali proti domu.

Nevenka Kanduč

KOZJI VRH NAD JEZERSKIM (1628 m) - po krivici nekoliko pozabljen vrh, 9.7. 2016

9. julija 2016, na prelep poletni dan, ki ni bil niti vroč niti soparen, smo naskočili in osvojili Kozju vrh nad Jezerskim. Kozic ni bilo, so bile pa krave in konji ☺

Pot: Na cesti Ljubljana – Jezersko smo malo pred gostilno »Kanonir« zavili levo v hrib. Kmalu zatem smo na parkirišču pustili avtomobile, od tam pa hodili 3 ure navzgor, navzgor in še navzgor - naredili smo približno 900m višinske razlike.



Navzgor in še navzgor smo bile še kar dobre.

Planinci: Štefan- vodnik, Vida, Nataša, Darja in Ljuba. Ugotovila sem, da je v planinskem društvu Viharnik kar nekaj novih planink, ki so še v službah ali pa so čisto mlade upokojenke. Ampak vodnik je bil moški, naš priljubljeni in skrbni Štefan.



Vida pravi, da je ni treba slikati. ☺

Na vrhu pa čuuudoovitooo ! Najprej en prelep VIHARNIK, potem krst novopečenih planink na vrhu. Sledil je šnopček pa malica, rožce za v ruzak ter gasilska in če smo se obrnili za 360 stopinj, smo videli skoraj vse slovenske glavne verige hribov: Julijci s Triglavom, Karavanke, Kamniške planine in Grintovci in še daleč proti Koroški in Avstriji se je videlo.



Viharnik, ki raste na vrhu Kozjega vrha.



Treba se je bilo krstiti, a ne, Nataška? ☺

Nazaj smo hodili 2 uri, si v ledeni Kokri skopali nogice in v koči pri jezeru na Jezerskem pojedli odlično kosilo: pečen jagenjček in postrvi.

Za zaključek pa smo si s Štefanovim daljnogledom ogledali severne stene Kamniških Alp in ugotavljali, ali se vidi samo koča na Ledinah ali tudi Češka koča. Domačinka je potrdila, da ima Štefan prav - da se vidi le koča na Ledinah, Češka koča pa se skriva za gozdnatim pobočjem



Mlade in še mlajše planinke z vodnikom Štefanom



Pogled na Kočo na Ledinah - v ozadju Kamniške planine, levo pa je Kozji vrh

Lep poletni izlet, hvala za druženje in Štefanu za odlično vodenje.

Fotografije in tekst: **Ljuba Prezelj**

**VOGEL – KOMNA,
16.-17. 7. 2016**

Pa nas je po dolgem času naš vodnik Štefan spet popeljal na dvodnevno turo. Ni lepšega, kot da po celodnevni hoji prespiš

v koči in ti ni treba zvečer drveti v dolino in te čaka še vožnja domov. Pa tudi prebujanje zgodaj zjutraj med planinskimi vršaci, ob budnici kravjih zvoncev s planine, ima svoj čar.

Po dobri uri vožnje smo se na spodnji postaji gondole na Vogel »presedli« v drugo prevozno sredstvo, ki nas je popeljalo pod Orlovo glavo. Čakal nas je lep in ne prevroč dan. Do Orlovega roba, Šije, smo se ravno prav ogreli, čakalo pa nas je še dobrih 5 ur hoje. Ta krožna pot do Komne je ena najlepših in ne pretežkih, ker prečiš pobočja vrhov in ni večjih vzponov in spustov.



Pa sem na vrhu, je rekla Irena.

Na Šijo se nismo povzpeli, saj je bil naš cilj mogočni, malo manj kot 2000 m visoki Vogel, ki je tudi točka Slovenske planinske transverzale. Na poti do sedla Vratca smo občudovali vrhove Planje, Rušnjatega vrha, Migovca,... Po kratkem oddihu in malici iz nahrbtnika smo osvojili vrh Vogla.

Vrh nam je pričaral pogled na primorsko stran, dol proti planini Razor in Tolminskim ravnem pa vse tja do Matajurja.

Vpisali smo se v knjigo in ožigosali naše transverzalne knjižice ter se izdatno fotografirali. Sestopili smo do Konjskega sedla in do planine za Migovcem. Ob poti so nas spremljale kranjske in turške lilije in druge gorske cvetice.



Na vrhu Vogla



Kranjska lilija



Turška lilija



Planike

Ko smo mislili, da smo že čisto blizu, se nam je nad rušjem tam daaaaaleč pokazal Dom na Komni. Vseeno, naš cilj ni bil tako daleč, kot se je zdelo.



Štefan je rekel, da nas pelje na hladno pivo.

Po celodnevni hoji je prijalo nekaj toplega za v želodček. Prosti večeru nas je obiskala naša tajnica in urednica glasila Viharnik, Metka, in nas pocrkljala s suhim sadjem in se nato vrnila nazaj v Bohinj svojim dogodivščinam naproti. Do večera smo še klepetali o prehojeni poti in kaj kmalu utrujeni zlezli pod odeje.

Po izdatnem zajtrku smo se ustavili v koči pod Bogatinom na kavici. Spotoma smo občudovali ostanke zgradb avstrijske vojske, saj je bilo tukaj zaledje fronte, ki je potekala po Krnskem pogorju med prvo svetovno vojno. Malo nad kočjo je tudi kostnica vseh umrlih vojakov na tem delu fronte. Tudi kočja je bila del vojaških objektov med vojno. Kmalu smo dosegli Bogatinsko sedlo, kjer so še ostanki rapalske meje. Po kratki malici smo se povzpeli med šopki planik, najprej na Bogatin in nato še na Mahavšček.



Na poti na Mahavšček



Veselo druženje na dvodnevem izletu

Po obveznem fotografiranju in planinskem krstu za prvopristopnike smo preko vrha Škrli sestopili do planine Govnač. Nato nas je čakal še krajši vzpon do naše baze na Komni. Po kosilu in »martinčkanju« na soncu smo se po udobni mulatjeri spustili do slapa Savica, kjer nas je že čakala naša tajnica Metka s prevozom.

Polni lepih vtisov in malce utrujeni smo se odpeljali proti domu. Preživeli smo dva sončna dneva, polna gorskih doživetij, zato hvala Štefanu. Kam gremo pa naslednje leto?

Vida Mavec

NAMIG ZA IZLET

NADGORICA

Po domače Nad`grca je prvič omenjena leta 1300, natančneje 11. novembra, v listini, ki jo hrani Arhiv Republike Slovenije. Leta 2000 smo Nad`grčani praznovali 700 let Nad`grce, ob tej priložnosti je bil izdan zbornik. Nad`grca leži na levi strani ceste Črnuče -Šentjakob na nadmorski višini 295 m pod zahodnim vznožjem Soteškega hriba. Na začetku je bila vas gručasto naselje. Kljub pozidavi okrog starega jedra je ohranila vtis vasi. Poleg nekaj starejših hiš v središču vasi je prav gotovo najzanimivejša obnovljena cerkev, pokrita s skodlami iz skrilačca. Od centra Ljubljane jo loči približno osem kilometrov.

CERKEV

Cerkev, poimenovana po Sv. Janezu Krstniku, je znana daleč naokoli.

Najstarejša letnica, ki je povezana s cerkvijo, je leto 1685. Obstajajo domneve, da je še starejša. Na cerkvi se nahajata dve freski - ena na severni in druga na južni strani.



Cerkev sv. Janeza Krstnika-južna stran

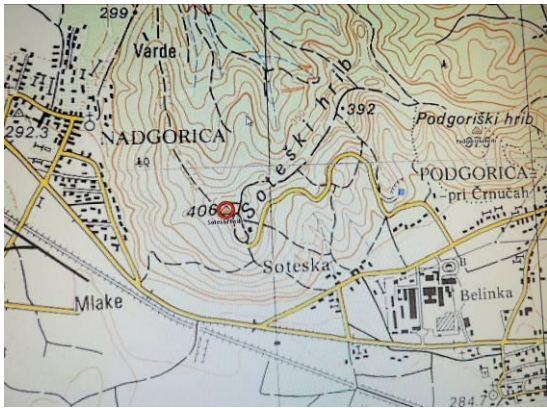


Freska na severni strani z letnico desno od freske

Cerkev je bila znana kot romarska cerkev, romarji so jo poznali pod imenom Janez na Trati. Običajno so se verniki po obisku cerkve in verjetno nekega obeležja vzpeli na Goro Oljko (Soteški hrib). Danes romarjev ni več, nam Nad`grčanom pa je ostala lepa cerkvica in »Gora Oljka«. Pri nas so se pričela romanja že v 12. in 13. stoletju. Verniki so romali v kraje, kjer so se nahajale cerkve, posvečene priljubljenim svetnikom.

SOTEŠKI HRIB

Leži med Nadgorico na zahodni strani in Podgorico na vzhodni strani.



Vrh Soteškega hriba

Hrib se imenuje po lastniku Soteški zato, ker je bil lastnik najvišjega vrha, imenovanega Janov grič, doma iz Soteske, zaselka pod jugovzhodnim vznožjem hriba, poraščena z mešanim gozdom. Domačini poznajo Soteški hrib bolj pod imenom **Olska gora**. Zasledil sem več različnih podatkov o višini vrha - od 401 m, ki je napisan na kovinski škatli na vrhu, v kateri je shranjena knjiga obiskovalcev - do 407 m na spletu. Od okoliških naselij se dviga za dobrih 100 višinskih metrov.



Vrh Soteškega hriba

REKREACIJA

Hrib je prepreden z velikim številom stez in gozdnih poti, zato je idealen kraj za krajše in daljše sprehode. Ob preselitvi v Nadgorico smo se največkrat ob koncu tedna, če ni bilo na programu kaj drugega, odpravili na Šmarno goro. Začeli smo raziskovati okolico, odkrili smo hrib nad našo hišo. Ko stopimo iz hiše, smo že z eno nogo v gozdu. To danost smo želeli izkoriščati. Toda konec sedemdesetih pa do leta 1991 je bil del hriba pod nadzorom

JLA. Na južnem grebenu, nad cesto Črnuče- Šentjakob, je bil radar, ki ga je uporabljala nekdanja vojska. Radar, vključno z najvišjo točko hriba, je bil ograjen z bodečo žico.



Steza pod radarjem, pred letom 1991 je bilo to zaprto območje.

Ko smo nekega poletja kmalu po preselitvi nabirali borovnice, nas je ustavila vojaška patrolja. Poveljujoči nas je opozoril, da smo zašli na varovano področje in morali smo se vrniti. Po letu 1991 so se razmere glede dostopnosti na hrib temeljito spremenile. Čeprav je tu še vedno radar, omejitev hoje pravzaprav ni več.



Tabla danes opozarja, da se nahajamo v bližini vojaškega območja.

Šele takrat smo začeli odkrivati naš hrib in okolico. Za nas starejše pohodnike rekreativce je dobro poskrbljeno. Izbira je raznolika, od malo strmejšega vzpona do položnejših dostopov do vrha z vseh strani neba. Sam si izbereš dolžino poti od ene do več ur, lahko pa tudi krožiš, kar nekateri tudi počnejo.

Po zajtrku, včasih pa že preje, se običajno odpraviva z ženo na goro največkrat po stezi, ki se prične jugozahodno od vrha in je najstrmejša



Jutranji vzpon

Nikoli se ne vračava po isti poti. Običajno ubereva pot, ki nama vzame uro in dvajset minut, če pa nisva na tesnem s časom, ubereva daljšo različico. Tega ne počneva vsak dan, skušava pa to storiti vsaj trikrat do štirikrat na teden. Na vrhu so nekateri redni obiskovalci iz naselij pod hribom postavili mizi, tri zvonce, ne manjka pa tudi kovinska omarica z vpisno knjigo obiskovalcev.



Eden od treh zvoncev in kovinska omarica z vpisno knjigo obiskovalcev

Vir: -Wikipedija, Zbornik 700 let Nadgorice

Anton Doma

UTRINKI IZ NARAVE

Kranjska lilija ali zlato jabolko

Kranjska lilija ali **zlato jabolko** (znanstveno ime *Lilium carnolicum*) je cvetlica iz družine lilijev, ki je ime dobila po deželi Kranjski.

Ta vrsta raste na apnenčasti podlagi na travnikih, gozdnih robovih in v svetlih gozdovih ter na meliščih in peščenih nasipih. Ima oranžne ali temnorumene cvetne liste zavihane nazaj, po čemer se razlikuje od večine svojih sorodnic. Podolgovati stebelni listi so nameščeni premenjalno. Rastišče kranjske lilije sega od severovzhodne Italije do zahodne Bosne, najbolj pogosta pa je v Sloveniji, kjer jo najdemo od Alp preko Krasa, Notranjskega Snežnika in do Zasavja na vzhodu. Cveti od konca maja do sredine junija, vonj te cvetlice pa ni prijeten.

Od leta 1947 je kranjska lilija v Sloveniji zavarovana.



Poznamo še brstično (*Lilium bulbiferum*) in turško lilijo ali zlati klobuk (*Lilium martagon*).



Brstična lilija



Turška lilija ali zlati klobuk

S pomočjo spleta pripravil: **Pavli Jarc**

Simon Gregorčič: SOČI



Krasna si, biserna Soča!

*Krasna si, bistra hči planin,
Brdka v prirodni si lepoti,
ko ti prozornih globočin
nevihte temne srd ne moti —
krasna si, hči planin!
Tvoj tek je živ in je legak
ko hod deklet s planine;
in jasna si ko gorski zrak
in glasna si, kot spev krepak
planinske je mladine —
krasna si, hči planin!
Rad gledam ti v valove bodre,
valove te zelenomodre:
temna zelen planinskih trav
in vedra višnjevitost višav
lepo se v njih je zčila;
na rosah sinjega neba,
na rosah zelenih gora
lepoto to si pila —
krasna si, hči planin!
Ti meni si predraga znanka!
Ko z gorskih prišumiš dobriav,
od doma se mi zdiš poslanka,
nesoča mnog mi ljubi pozdrav —
Bog sprimi te tu sred planjav!...
Kako glasno, ljubo šumljaš,
kako čvrsto, krepko skakljaš,
ko sred gora še pot imaš!
A ko pridereš na ravnine,
zakaj te živa radost mine?
Kaj trudno lezeš in počasi,
zakaj so tožni tvoji glasi?
Težko se ločiš od hribov,
zibelke tvojega valovja?
Mar veš, da tečeš tik grobov,
grobov slovenskega domovja?
Obojno bol pač tu trpiš,
V tej boli tožna in počasna,
ogromna solza se mi zdiš,*

*a še kot solza - krasna!
 Krasna si, bistra hči planin,
 Brdka u prirodni si lepoti,
 ko ti prozornih globočin
 nevihte divje srd ne moti!
 Pa oh, siroti tebi žuga
 vihar grozán, vihar strašán;
 prihrumel z gorkega bo juga,
 divjal čez plodno bo ravan,
 ki tvoja jo napaja struga —
 gorjé, da daleč ni ta dan!
 Nad tabo jasen bo obok,
 krog tebe pa svinčena toča
 in dež krvav in solz potok
 in blisk in grom — oh, litva vroča!
 Tod sekla bridka bodo jekla,
 in ti mi boš krvava tekla:
 kri naša te pojila bo,
 sovražna te kalila bo!
 Takrat se spomni, bistra Soča,
 kar gorško ti srce naroča:
 Kar bode shranjenih voda
 u oblakih tvojega neba,
 kar vode u tvojih bo planinah,
 kar bode u cvetnih je ravninah,
 tačas pridrui vse na dan,
 narasti, uzkipi u tok strašán!
 Ne stiskaj u meje se bregov,
 srdita čez branove stopi,
 ter tujce, zemlje lačne, utopi
 Na dno razpenjenih valov!*



Ubiranje poti med skalami



Ena najlepših in najčistejših rek v Sloveniji

Foto: Metka Bulc